

# MISJONÆR, BLI PÅ DIN POST!

av

ANDREW S. BURGESS

Vi lever i en verden i omveltning. Maskiner og elektroniske hjerner overtar de besværlige operasjoner som menneskene tidligere har måttet utføre, og de blir frigjort for andre oppgaver. Om få år vil det bondesamfunn som engang utgjorde ryggraden i vår nasjon, ha opphørt å eksistere, slik at selv de som fortsetter å bo på gårdene, i virkeligheten vil være en del av det altomfattende bysamfunn. Under Det annet Vatikankonsil understreket jesuittenes overhode, Arrupe, at verdens nasjoner går mot én felles verdenskultur. «Ærlighet for Gud»-Robinson har erklært at kirken må kvitte seg med en urealistisk teologisk overbygning, slik at dens budskap kan bli hørt i vår moderne teknologiske tidsalder.

Det har hevet seg røster som sier: *Misjonær, dra hjem!* «Det var en tid da misjonærene var store pionerer og populære helter, men alt dette hører fortiden til. I dag er misjonæren foreldet og upopulær». «Kolonitiden er forbi, og evangeliet må bringes til asiaterne av asiatiske kristne og til afrikanerne av afrikanske kristne».

Noen motsetter seg likevel forandringene. Gamle mennesker liker dem ikke, vitalitet hører ungdommen til. Innarbeidede institusjoner misliker forandringer. Det er vel kjent at det er lettere å starte en institusjon enn å forandre dens kurs eller gi den en anstendig begravelse. Hevdvunne posisjoner må bevares, — ingen har lyst til å gi opp makt eller stilling.

På den annen side — som Publilius sa omlag hundre år før Kristus: «Det er en dårlig plan som ikke gir muligheter for omforming». Vi lever uomtvistelig i en verden som forandrer seg. Den som ikke forandrer seg sammen med verden, vil sakke

akterut. De røster som sier: *Misjonær, dra hjem!* stiller oss overfor dette spørsmål: I hvilken grad er det nødvendig å forandre noen eller alle våre metoder i misjonsstrategien? Er selve ideen med å sende misjonærer til fremmede land noe som tilhører en forgangen tid? Er ytre-misjon uunnværlig for kirkens vesen?

Den faktiske situasjon i denne sak er at *misjonærer virkelig reiser hjem*. Sant nok har misjonærer alltid reist hjem. Visse problemer har alltid fulgt misjonsarbeidet. Men i dag er mange av de gamle vanskeligheter løst eller i stor utstrekning overvunnet. Til tross for de mange forbedringer, til tross for de mange tekniske hjelpemidler som er tilgjengelig for misjonsarbeidet i dag, er det mange misjonærer som reiser hjem. Vi burde hatt all mulig rett til å vente at svært få misjonærer reiste hjem, men dette er ganske enkelt ikke tilfelle. Det er åpenbart at det i misjonsarbeidet foregår forandringer som ikke har sammenheng med de tekniske lettelsene som praktisk talt alle misjonærer nyter godt av.

Hvorfor reiser misjonærer i dag hjem igjen? I tilslutning til denne artikkel blir det gjengitt resultater av forskjellige statistiske undersøkelser som er gjort i et forsøk på å definere eksakt hvorfor misjonærer har forlatt sitt arbeid og reist hjem igjen. Det vil imidlertid være vel kjent for alle som arbeider med undersøkelser av denne art, at statistiske metoder ikke alltid gir gyldige resultater når det gjelder menneskelige forhold. Det er alltid noen som ikke svarer på spørsmålene. Det er meget vanskelig å formulere begrepene på en slik måte at hver enkelt vil oppfatte dem på samme måte. Viktigst av alt er den ukjente kløft mellom den *oppgitte* og den *virkelige* årsak.

Hvorfor reiser misjonærer hjem? Er det i dag oppstått nye grunner til at misjonærene drar hjem? Hva bør vår reaksjon være på det faktum at misjonærer forlater misjonsfeltene ute i økende antall? I det følgende vil vi forsøke å gi et samlet bilde av de statistiske undersøkelser som blir gjengitt tilslutt i artikkelen, av aktuell litteratur om problemet og av våre egne personlige observasjoner.

### *Statistisk informasjon om hjemreise*

1. En interessant studie over «Health and Turnover of Missionaries» ble foretatt av dr. William G. Lennox i 1933. Den omfattet årene 1900—1928 og bygget på en analyse av 3 733 misjonærer som trakk seg tilbake fra misjonstjeneste. Dårlig helse var årsaken i 31 pst. av tilfellene og dødsfall i 15 pst., tilsammen 46 pst. av de 3 733 misjonærene. Andre kategorier var: aldersgrense, personlige forpliktelser hjemme, arbeidsforholdene og vanskeligheter i lynne samt krig. Viktigste årsaker til dårlig helse i årene 1900—28 var sykdommer i denne rekkefølge: malaria, dysenteri, tyfus og tuberkulose.<sup>1</sup> I dag er helsefaktoren redusert takket være moderne helsestell og medisinske fremskritt.

2. Ser vi så på Moyers undersøkelse<sup>2</sup> — tabell I — finner vi at det høyeste punkt på kurven over de som slutter i tjeneste, ligger mellom tredje og fjerde arbeidsår, ialt 21,74 pst. Det nest høyeste punkt på kurven faller etter det 12. og det 14. året, da 11,52 pst. trekker seg tilbake. Dette inntreffer under den andre ferie i hjemlandet eller mot slutten av tredje periode ute. På dette kritiske tidspunkt vurderte misjonæren i sine planer den fremtidige utdannelse for barna, med andre ord, om han skulle forlate misjonsmarken for godt og ta i mot et kall i hjemlandet.

3. Tabell II i Moyers undersøkelse avslører et annet forhold. Den stigende linje når toppen ved aldersgruppen 36—40 da 21,93 pst. trekker seg tilbake. Mellom 25 og 36 år er prosenttallet 11. Kurven faller hurtig, men med noe krumming. Tabell II viser hvordan prosenten for de som trekker seg tilbake, faller med alderen.

4. I Tabell IV er grunnene for hjemreise oppgitt av 915 misjonærer. I den perioden undersøkelsen omfatter, 1932—53, var de to viktigste årsaker til at misjonærene trakk seg ut: «helse» 24,92 pst., og «urolige politiske forhold» 24,81 pst. Disse to årsaker utgjorde tilsammen 49,73 pst. eller nesten halvparten av samtlige. Det er verd å merke seg at «mental helse» bare var oppgitt i 1,42 pst. som årsak til hjemreise.

5. I Tabell V har man samlet statistikk fra tre ledende lutherske misjonsselskaper (samlet antall misjonærer 1500) hvor

man oppgir årsakene til hjemreise for 380 misjonærer i perioden 1953–62. *Psykisk helse* (følelsesmessig, temperamentsmessig, psykologisk) med 20 pst. viser det høyeste prosenttall av årsaker til hjemreise. *Fysisk helse* kommer som nr. 2 med 17,63 prosent. Denne tabell viser det oppsiktsvekkende forhold at mental helse som praktisk talt ikke fantes i Lennox' og Moyers undersøkelser, er blitt den viktigste årsak til at misjonærer slutter i tjenesten.

### *Skuffelser og misjonærers hjemreise*

Under besøk nylig til kirker i Asia, Afrika, Latin-Amerika og Ny-Guinea, og likeså ved å spørre misjonsledere og misjonsprofessorer, har vi diskutert tilbaketrekingen av misjonær-personale. Det første spørsmål var: «Hva mener De er den egentlige årsak til at misjonærer forlater tjenesten?» Med få unntak oppga de forespurte som *den første årsak*:

Vansker med å finne sin rolle som misjonær,  
Manglende forbindelse mellom kolleger,  
En følelse av utilstrekkelighet,  
Mangel på oppfyllelse av kallet,  
Vansker med å forstå tjenestens karakter,  
Problemer med tilpassing innenfor den unge kirke,  
Misjonens forhold til det nasjonale,  
Utilstrekkelig forbindelse mellom hjemmeledelsen og misjonæren.

Statistiske tabeller og avstemninger kan være meget nyttige hvis de tolkes rett. Men disse resultater må ikke oppfattes som et absolutt og eksakt svar på *hvorfor misjonærer reiser hjem*. Åndelige vanskeligheter kan gjenspeiles i psykologiske problemer, som i sin tur kan utvikle seg til fysiske lidelser. Motsatt kan fysisk sammenbrudd føre til psykisk nedbrutthet, og fysisk og psykisk påkjenning kan resultere i åndelig krise. På grunn av dette må man regne med at begreper som «fysisk sykdom», «temperamentsmessige vanskeligheter», «uoverensstemmelser», «psykiske vansker», «nervøst sammenbrudd», «mentale lidelser» og lignende må forstås som nær beslektede, — de griper inn i

hverandre i større og mindre grad. Ofte må man bli stående ved en komplisert og vidtfavnende vurdering isteden for en skjematisk avgrensning av de problemer det dreier seg om.

En felles betegnelse for de forskjellige typer av forstyrrelser kan være *frustrasjon* – skuffelse. Denne felles merkelapp på misjonærer som forlater tjenesten i dag, innbyr til realistisk vurdering og handling. Det er fortersket å minne om at «frustrasjon» er uløselig knyttet til livet. Likevel får det et anstrøk av tragedie når vi ser på hvordan problemene ofte hjemsøker misjonæren. Og sett fra misjonsledelsens side erklærer de fleste at «de skuffelser som møter misjonæren på misjonsmarken», er et av de viktigste problemer han har å kjempe med. Vi må likevel ikke overse det faktum at mangen misjonær helt fra første dag lykkelig tilpasser seg tilværelsen i den unge kirke og sitt nye hjemland.

Vi skal nå peke på en rekke av de problemer som skaper vanskeligheter og se på hvordan de kan forebygges eller virkningene av dem avverges. Her er en liste som lett kan suppleres:

1. *Kirken og misjonæren*. Nasjonalismen innen kirken er i dag en viktig faktor, særlig der hvor forholdet mellom «kirken» og «misjonæren» ikke er tilstrekkelig klart definert. Hvis misjonæren ikke har et klart *arbeidsreglement*, befinner han seg snart i en tilstand av usikkerhet og spenning. Den mottakende kirke flytter misjonæren fra den ene stasjon til den annen. Han spør seg selv: «Hva er min oppgave? Betyr denne famling at jeg ikke har noe kall?» Eller som biskop Stephen Neill spør: «Hva skal den unge misjonæren gjøre når han etter ankomsten til sitt nye hjem blir satt til trivielle arbeidsoppgaver, slike som kan utføres av hvem som helst uten hans spesielle kvalifikasjoner, og når det ikke er utsikt til at han noen gang skal få annet arbeid? Er det riktig av ham å kaste bort sin spesielle utrustning i Asia når han kunne gjøre ypperlig bruk av den i Amerika.»<sup>3</sup>

Misjonæren reiser hjem fordi han er *uønsket*. Han sendes hjem av den unge kirke. Dette er en av de nyeste årsaker til at misjonærer drar hjem. De må bøte for Vestens tidligere politiske, kulturelle og kirkelige overgrep. Men fortiden er ikke det eneste

problem. Det eksisterer i dag en virkelig fare for ny-kolonialisme, for økonomisk imperialisme, — de rike nasjoner blir rikere, de fattige nasjoner blir fattigere og mer ufrie. Vestens teknologiske overlegenhet gir seg uttrykk også i følelsen av kulturell overlegenhet.

*Og likevel er misjonærer fremdeles ønsket!* «Send oss misjonærer som vil leve sammen med oss, arbeide sammen med oss, dø med oss og bli stedt til hvile her i Afrika. Vi ønsker ikke misjonærer som kommer for å håndhilse på oss og si adjø,» uttalte afrikanske ledere som nylig var samlet til en konferanse i Afrika.<sup>4</sup>

2. *Kommunikasjons-problemet.* Så underlig det kan synes, er det noen misjonærer som føler seg isolerte og ensomme midt i flokken av kolleger. Hvordan kan dette være mulig?

Misjonærer er gjerne individualister. I alminnelighet er det nettopp den type mennesker som har initiativ til å bli misjonærer. Men når mange individualister lever sammen i et lukket miljø som misjonærer ofte gjør, fører det gjerne til personlige konflikter. Så blir samholdet skadelidende.

I det store og hele er misjonærene knyttet sammen av en felles oppgave, av felles erfaringer og av en felles tro. Dette utvikler en sunn og sterk «familiefølelse». Å holde forbindelseslinjene åpne er uhyre viktig. Vi har møtt mange eldre misjonærer som har gjort det til sin vane å legge en vennlig hånd på unge misjonærers skulder. Her har forbindelsen på det personlige plan resultert i et ekte fellesskap. Når vi tar i betraktning hvor ofte misjonspersonell faller fra under den første arbeidsperiode, skulle eldre misjonærer og hjemmeledelsen rette større oppmerksomhet på å fremelske fellesskapet.

3. *Og hva med oppofrelsen?* Det kan komme tider hvor misjonæren til tross for den beste utdannelse, ledelse og kontakt føler seg overmannet nettopp av de krefter han er kommet for å nedkjempe. Max Warren peker på dette når han sier: «En ting er iallfall sikkert, og det skal ingen misjonær beklage, og det er det faktum at han vil komme til å spille rollen som en lidende tjener på en måte og i en grad som de fleste av hans forgjengere var

ukjente med . . . Misjonæren følger i dag tett etter i Menneskesønnens fotspor, han som kom ikke for å la seg tjene, men for selv å tjene, og som med alt Han var, likevel ble foraktet og forkastet av menneskene.»<sup>5</sup>

Lykkelig er den misjonær som er trent i det åndelige liv og søker sin styrke i et disiplinert bibelstudium, i bønnens erfaring, i forvisning og utholdenhet. Ingenting annet duer på misjonens slagmark i dag.

Og enda mer velsignet er han hvis hans sendemenighet går inn i hans lidelser gjennom forbønn. Et eksempel på bønnens fellesskap ble fortalt oss av vår japanske venn, rektor C. Kishi. The United Synod in the South (nå Lutheran Church of America) sendte pastor J. A. B. Scherer og pastor R. B. Perry til Japan den 4. februar 1892. Etter vedtak på kirkens generalforsamling hadde alle tilsluttede kirker i synoden et bønnemøte den dagen, og alle kirkeklokker ringte akkurat da de to misjonærene forlot landet.

Det er mange i dag som levende husker hvordan et dusin misjonærer fra Evangelical Lutheran Church var internert i 3½ år i et fengsel i Baguio på Fillipinene under den annen verdenskrig. Det ble uavbrutt bedt for dem i hele kirken. Andre fra den tidligere American Lutheran Church tilbrakte søvnløse netter i forbønn for nasjonale kristne og misjonærer på Ny Guinea som ble forfulgt og drept av fienden. Vi strakte oss åndelig sett over verdenshavene i omsorg for våre lidende brødre og søstre da ingen menneskelig kontakt var mulig.

### *Orientering for misjonærer*

Misjonærer drar hjem fordi de ikke er tilstrekkelig utrustet til å møte misjonens nye hverdag. Moyers materiale uroer oss. Det var 915 misjonærer som opplyste dette om sin utdanning før tjenesten:<sup>6</sup>

83 pst. opplyste at de ikke hadde fått noen kulturell orientering før de reiste ut,

79 pst. hadde ingen utdanning i misjonens prinsipper, historie eller metoder,

77 pst. hadde ingen forberedende språkstudier før de reiste ut,

0,88 pst. eller mindre enn 1 pst. hadde studert språk før avreisen.

Manglende utrustning skaper desillusjonerte misjonærer. Fylt av iver og ledet av det makedonske syn: «Kom over og hjelp oss,» når han reisens mål. Den unge kirke tar i mot ham, men han føler snart at han ikke strekker til. Altfor hurtig blir han kastet inn i en tjeneste som han ikke er forberedt på. Han er skuffet over språkvanskene. Fordi han er utelukket fra samarbeidet, kjemper han mot fiendtlige omgivelser. Han kan ikke utføre arbeidet selv, han blir avhengig av tolken. Nær beslektet er også hans skuffelse over den nye kulturen. De grove trekk er tydelige, men de fine detaljer får han ikke tak på. Den nye mentalitet er fremmed og unnvikende. Han gjør tabber og kjemper med forkjærte våpen.

*Hva kan vi gjøre?* Misjonærene må stå rustet til å møte de tilpasningsproblemer som uvegerlig melder seg for dem i det nye land. En forberedelse til tjenesten vil hindre dem i å gå frem som om deres problemer var bagatellmessige. De er parat til å møte den kjensgjerning at de kanskje ikke er velkommen. Mange skuffelser i de første misjonær-år kan unngås ved grundig forhåndsinformasjon, og hvis misjonæren og hans hustru lærer å innse at de ikke kan være åndelig selvhjulpne.

Vi gir vår hjertelige tilslutning til det som ble uttalt på en konferanse av Asia-misjonærer i Bangkok, 18.–22. februar 1964: «Det er vår overbevisning at enhver misjonær, asiatisk eller ikke-asiatisk, trenger en forberedelsestid forut for tjenesten. Denne forberedelse må komme i tillegg til den profesjonelle utdanning.»

Angående utdanning i selve tjenesten slo konferansen fast: «Ettersom ansvaret for dyktiggjøring i tjenesten hviler på de mottakende kirker, er det av avgjørende betydning at de fullt ut tar dette ansvar på seg.»

Alle misjonsstyrer er enig om at man må sørge for grundig utdanning for de misjonærer som reiser ut. Uheldigvis har mange styrer ikke maktet å leve opp til de mål de har satt seg. Vi skynder oss å tilføye at det i amerikanske lutherske kretser er klare



eksempler på effektive opplæringsprogrammer for misjonærer. (Oppmerksomheten henledes på Misjonsskolen, Maywood, Illinois<sup>7</sup>, Instituttet for misjonærer på permisjon, St. Louis, og de årlige kurser for misjonærer ved Luther Theological Seminary, St. Paul, Minnesota).

Konferansen anbefalte tiltak etter følgende retningslinjer:

1. *Orientering før tjenesten.* Det er den sendende kirkes ansvar å gi den nye misjonær og hans hustru et grundig kurs i misjonsorientering, inkludert språk, historie, kultur og religion i det land de reiser til. Vi vil på dette punkt understreke hvor viktig det er at misjonærhustruen får en slik forhåndsorientering. Det ventes av henne at hun skal dele sin manns misjonskall og oppgaver. Eksempler fra mange misjonsmarker vi besøkte siste sommer, bekrefter at slik opplæring på forhånd i høy grad har hjulpet de gifte kvinner til å gå inn i de unge kirkers liv og virksomhet med iver og besluttsomhet. Og skulle vi ikke se alvorlig på forhåndsorienteringen av hustruer i lys av det faktum at misjonærer går ut av tjensten på et tidlig tidspunkt i deres misjonærtid?

2. *Orientering i tjenesten.* Når misjonærene kommer ut, bør den mottakende kirke fortsette forberedelsen med orientering i tjenesten. Kursene bør ha en varighet fra én til tre måneder. Det bør understrekes at dette ansvar for å motta og videreutdanne de nye misjonærer nå utelukkende hviler på de kirker som tar i mot dem. Den nye misjonæren kan ikke lære alle ting i hjemlandets misjonsskole, om den er aldri så god. Den mottakende kirkes ansvar er å akseptere misjonæren, integrere ham i det stedlige kristne fellesskap og legge hans språkstudier til rette. Kirken må jevne veien for hans første skritt i ukjent terreng, slik at han kommer i vennskapelig kontakt med folk utenfor den kristne familie (offentlige kontorer, industristrøk, steder av religiøs betydning osv.). Han må bli undervist i hvordan han skal henvende seg til muhammedanere, hinduer, buddhister, animister, slik forholdene krever det, forat han kan meddele evangeliet på den aller beste måte. Misjonæren er ikke lenger en utsending fra en fremmed kirke. *Han er blitt en bror i Kristus!*

## Misjonær, bli på din post

Hva er den teologiske betydning av å være en medarbeider i lydighet mot Kristus? Med tid og tålmodighet og under Den hellige ånds tydelige ledelse vil svaret bli innlysende. Etter hvert som den åndelige modenhet øker, vil den unge kirke bli mer selv-kritisk og tåle å motta ærlig kritikk, — den vil bli i stand til å bruke misjonærens hjelp i forkynnelse og undervisning som et middel til å nå større åndelig modenhet. Den universelle kirke i sin universelle misjon vil bli en levende realitet.

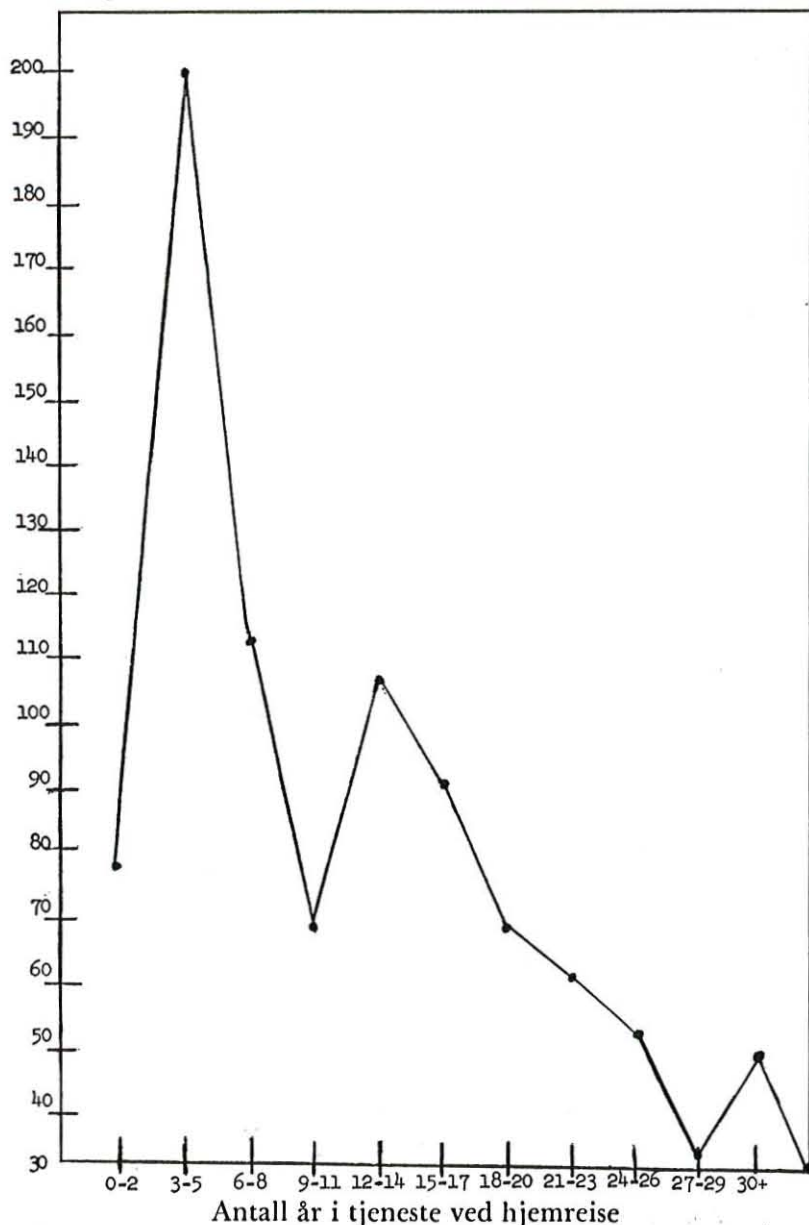
Misjonær, dra hjem? Nei, *misjonær, bli på din post!* Kirken er én, og verden er dens arbeidsmark. Inntil enden kommer må Kirken være misjonerende. Ledet og hjulpet av Den hellige ånd vil misjonærene få klarhet over hva de skal gjøre. Tilbakeslag kan komme. De uskikkede må reise hjem. Kanskje vil alle misjonærer bli drevet ut av spesielle områder. Men vi vil fortsatt elske disse medarbeidere. De er fortsatt medlemmer av den universelle kirke. Vi vil forberede oss på den tid da Den hellige ånd vil åpne dørene igjen. Misjonær, bli på din post! Fremgangen kan være skjult, men Gud vil på den ytterste dag gi vekst og lønne sine gode og trofaste tjenere.

### NOTER

- <sup>1</sup> William G. Lennox: *The Health and Turnover of Missionaries*. Utgitt av The Foreign Missions Conference, N. Y. 1933, side 79 og 148–163.
- <sup>2</sup> Kenyon E. Moyer: *A Study of Missionary Motivation, Training and Withdrawal (1932–1952)*. Missionary Research Library, New York 1957.
- <sup>3</sup> Stephen Neill: *Creative Tension*, Edinburgh House Press, London 1959, side 64. Se også kapitlet «Partners in Obedience».
- <sup>4</sup> D.T.Niles: *Upon the Earth*. McGraw-Hill, New York, 1962, side 38.
- <sup>5</sup> *CMS Newsletter*, April 1956, sitert i *Upon the Earth*, side 51.
- <sup>6</sup> Samme sted, Moyer, side 51.
- <sup>7</sup> Det henvises til en utmerket og omfattende undersøkelse: *The Preparation of Missionaries in an Ecumenical Era*, av dr. James A. Scherer, School of Missions, Maywood, Illinois (den lutherske misjonskonferanse for Nord-Amerika, St. Louis, Mo., 25.–26. november 1963). Andre utdannessentra for misjonærer er: Moody Bible Institute, Chicago, Ill.; Drew University, Madison, New Jersey; Hartford, Conn.; Missionary Orientation, Stony Point, N. Y. Stony Point-sentret ble åpnet i 1961 og drives med støtte av seks ytre misjons-selskaper i tilslutning til Komitéen for misjonspersonell og utdanning i National Council of Churches in the United States of America.

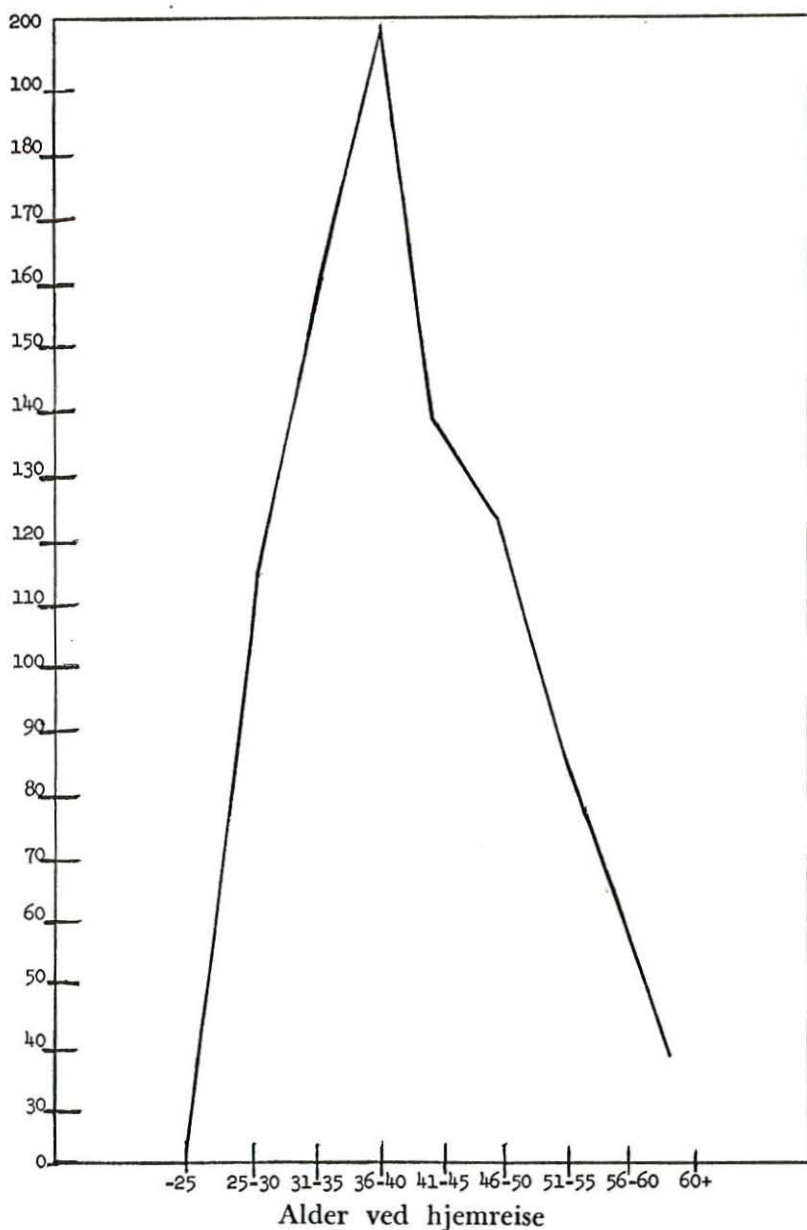
## TILLEGG

*Tabell I: Misjonærers hjemreise i relasjon til antall år i tjenesten. Sammendrag for 16 misjonsselskaper. Basert på svar fra 921 misjonærer.*



Fra *A Study of Missionary Motivation, Training, and Withdrawal (1932-1952)*, av Kenyon E. Moyer. Missionary Research Library, New York, 1957. Side 18. Benyttet med tillatelse.

Tabell II: Misjonærers hjemreise i relasjon til alder ved tjenestens opphør. Sammendrag for 16 misjonselskaper. Basert på svar fra 921 misjonærer.



*Tabell III:* Misjonærers hjemreise i relasjon til alder ved tjenestens opphør. Avgang i prosent. Basert på svar fra 915 misjonærer.

Alder	Sum
Under 25 . . . . .	0,11 pst.
25—30 . . . . .	11,74 »
31—35 . . . . .	17,28 »
36—40 . . . . .	21,93 »
41—45 . . . . .	15,28 »
46—50 . . . . .	13,62 »
51—55 . . . . .	9,30 »
56—60 . . . . .	6,64 »
Over 60 . . . . .	4,09 »
	<hr/>
	99,99 pst.

Kenyon E. Moyer, side 26.

*Tabell IV:* Årsaker til at misjonærtjenesten ble oppgitt, basert på svar fra 915 misjonærer som representerte 16 misjonsselskaper

	Antall	Prosent	Prosent i alt
1. Misjonærens ektefelle død . . . . .	19		2,08
2. Helsevikt hos et medlem av misjonærens nærmeste familie			
a. Ektefelle . . . . .	49		
b. Barn . . . . .	17		
c. Ikke spesifisert . . . . .	12	78	8,53
3. Helsevikt hos misjonæren . . . . .	150	16,39	24,92
4. Barnas utdanning . . . . .	25	2,73	
5. Omsorg for barna . . . . .	35	3,83	6,56

6. Personlige forpliktelser hjemme (pleie av syke slektninger) . . . . .	80		8,74
7. Uenighet i lærespørsmål . . . . .	3	0,33	
8. Uenighet om strategi, fremgangs- måte, forretningsorden . . . . .	35	3,83	4,16
9. Vansker med temperament . . . . .	8	0,87	
10. Manglende evne til å komme ut av det med misjonærkolleger . . . . .	17	1,86	
11. Manglende evne til å komme ut av det med nasjonale kolleger . . . . .	4	0,44	3,17
12. Nervøst sammenbrudd hos misjo- næren . . . . .	5	0,55	
13. Nervøst sammenbrudd hos misjo- nærens ektefelle . . . . .	8	0,87	1,42
14. Uskikken for oppgaven . . . . .	9	—	0,98
15. Manglende oppofrelse hos misjo- næren . . . . .	20	2,19	
16. Manglende oppofrelse hos misjo- nærens ektefelle . . . . .	8	0,87	3,06
17. Inngåelse av ekteskap . . . . .	41	—	4,48
18. Manglende økonomisk underhold	63	—	6,39
19. Kalt til hjemmearbeidet eller lig- nende tjeneste . . . . .	36	—	3,93
20. Krig . . . . .	88	9,62	
21. Urolige politiske forhold på feltet	70	7,65	
22. Kommunisme . . . . .	69	7,54	24,81
23. Arbeidsforhold . . . . .	22	—	2,40
24. Forskjellige grunner, ikke spesifisert	22	—	2,40
	915		100,00

Kenyon E. Moyer, side 54.

*Tabell V: Årsaker til at 380 misjonærer sluttet i misjonens tjeneste 1953–62. Statistikk utarbeidet med henblikk på tre store lutherske misjonsselskaper. Bare «regulære» misjonærer er medregnet.*

	Antall	Prosent
1. Mental helse (følelsesmessig, temperamentsmessig etc.) . . . . .	76	20,00
2. Fysisk helse — medregnet barnas helse . . . . .	67	17,63
3. Kalt til tjeneste for misjonen hjemme . . . . .	48	12,63
4. Giftemål . . . . .	27	7,10
5. Uenighet om arbeidsmetoder . . . . .	20	5,26
6. Barnas utdanning . . . . .	20	5,26
7. Ansvar for foreldre i hjemlandet . . . . .	16	4,21
8. Død . . . . .	15	3,94
9. Forflyttet av ledelsen ute . . . . .	14	3,68
10. Oppgaven avsluttet . . . . .	14	3,68
11. Manglende kulturell tilpasning . . . . .	14	3,69
12. Forholdet til den nasjonale kirke . . . . .	11	2,89
13. Uoverensstemmelser med misjonær-kolleger . . . . .	6	1,57
14. Følelse av å være unyttig . . . . .	6	1,57
15. Uenig med hjemmeledelsens metoder . . . . .	6	1,57
16. Behov for mer utdanning . . . . .	5	1,31
17. Indiskret opptreden . . . . .	5	1,31
18. Misjonærens manglende oppofrelse . . . . .	4	1,05
19. Påtvunget hjemreise . . . . .	2	0,53
20. Politiske forhold på feltet . . . . .	2	0,53
21. Uenighet i lærespørsmål . . . . .	1	0,27
22. Språkproblemer . . . . .	1	0,27
	380	

*(Oversatt av Ruth Erlandsen)*